

國立清華大學與國立新竹教育大學

## 合校意向書

(初稿)

中華民國 104 年 9 月

# 國立清華大學與國立新竹教育大學

## 合校意向書（初稿）

### 目 錄

壹、 前言.....	2
貳、 合校願景.....	2
參、 教學及行政單位架構.....	4
肆、 教師升等及評量/評鑑過渡雙軌制.....	7
伍、 師生規模.....	8
陸、 基本資源需求.....	10
柒、 結語.....	11

## 壹、前言

大學的發展性與永續性是高等教育機構能否符合學生教育、經濟與社會進步需求的關鍵要素。值此全球化劇烈變動與機會的時代，各國高等教育機構莫不積極重新思考大學的基本角色、定位、以及結構和夥伴。大學之間的整合、聯盟與合作發展是全球各國進行高教改革的重要策略，目的是強化大學本身的績效並使在全球競爭下能表現勝出。臺灣高等教育在全球化的風潮中也面臨了同樣的挑戰，國立清華大學與國立新竹教育大學，為提供學生更理想完整的教育，創造更高的大學價值，積極投入兩校的整合規劃，以期提高大學的社會貢獻與國際競爭力，讓兩所大學發揮更大的效能與全方位影響力。

## 貳、合校願景

### 一、從臺灣頂尖大學到世界一流大學

清華大學為庚子賠款所創設的大學，最初的北京清華（清華 1.0），以人文為主要發展方向，目標在培養當代社會亟需的具人文關懷的知識分子；而後因時局轉變隨政府來臺復校，初期配合臺灣社會與經濟發展，以核物數化以及科學工程為重點（清華 2.0），而後漸次擴展為包含人文社會與生物科技領域的大學，為臺灣之頂尖大學。惟邁向世界一流大學，需要可觀的人才與資金才能發揮效用，展望清華 3.0 能再現清華 1.0 的人文風華，並與清華 2.0 的科技交會再創新局，有現實環境中關鍵數量極待突破之困境。

新竹教育大學傳統以來為國內師資培育的重鎮，民國 29 年創校，承繼培育優秀小教、幼教、特教教師的重要使命；民國 94 年為因應外在環境變遷，更名為「國立新竹教育大學」，除延續師資培育的優良傳統，近年來漸次轉型為以人文、教育、藝術為特色的大學，為臺灣精緻師培與卓越之教學型大學。轉型發展十載迄今，由於受限於師範教育的框架，在規模上欠缺一般綜合大學學院的競爭力，近年來在師資培育市場與資源逐漸稀釋的大環境中，也有被邊緣化的危機。

清華大學與新竹教育大學整合，不只凝聚關鍵數量，擴大院校規模與師生員額，藉由科學、工程、人文、社會、教育及藝術學門的互補與激盪，以及多元領域與跨界發展不同研究方向與方式能力發展的極致。整合後清華大

學人才資源將發輝相乘效果，進而吸引研發與投資資金，始能有能力在世界上競爭，向世界一流大學邁進。

國民教育師資培育是國家發展的重要基礎，肩負著 21 世紀公民的能力與素質的關鍵，新竹教育大學與清華大學整合有助於師培學術開拓的深度與領域視野的寬度，促進新竹教育大學完全的轉型與 K-12 師培典範的再生，整合後將以頂尖大學的學習生態，除教育世界一流大學的大學生外，同時永續為世界一流大學培養未來的優秀生源。

## 二、實現全人教育理想

教育所堅持的信念，就是培養具有核心價值及文化底蘊的君子。兩校整合後，讓學生有更多元豐富的學習環境，既是初衷也是最堅持的理念，學生背景多元化，學習活動更多面向，學生學習之廣度、深度亦有效增加。整合各方面人才，形成最佳的博雅教育環境，使全人教育之理想得以實現。未來透過合校計畫，藉助新竹教育大學「多元領域」、「教學卓越」、「輔導諮商」與「教育研究」之長，建立「全校性教學」之共識與制度—結合規劃完善之通識教育、共同必修教育與宿舍教育，與系所專業教育相輔相成，塑造博雅教育與專業教育完美之結合。

## 三、全國師資培育與教育研究之重鎮

兩校整合後將設有中學、小學、幼兒教育及特殊教育四大教育領域，培養最優質的中學、小學、幼教及特殊教育四類師資。對於國內各類現有教師進修，亦可結合科學、管理、人文、社會與教育等領域專長，提供最完善的專業進修。整併後的大學將秉持新竹教育大學創校的傳統使命，結合清華大學的教學與研究能量，以前瞻性規劃，致力於教學創新，堅持教學與研究之卓越，必能在國內師資培育與教育研究領域產生提升與領導的重大影響。

## 四、擴增規模發揮整合效益

兩校整合後，學生人數約 16,000 人，生師比 17.58:1，清華大學教師編制員額約為 680 人，新竹教育大學約為 230 人，並透過兩校合併後轉換部分行政人員員額為教師員額，成為近 1000 位教師的綜合性大學，對於教學及研究能量的提昇有甚大助益。兩校藉由整合行政單位，重新組合行政人力，必能提高服務績效，促進大學邁向世界一流。合校後兩校軟硬體資源集中整合，將會更有效益。

## 五、社會連結與服務

兩校在整合前，都致力於推廣教育及社會服務。整合之後，更可結合兩校之特質與資源，提供更多元與更優質的推廣教育與社會服務。不但使大學達成善盡社會服務的使命，亦能蓄積學校發展的資源，促進大學之社會貢獻與卓越。

## 參、教學及行政單位架構

### 一、院系所架構

清華大學與新竹教育大學整合後之教學單位架構如圖 1。

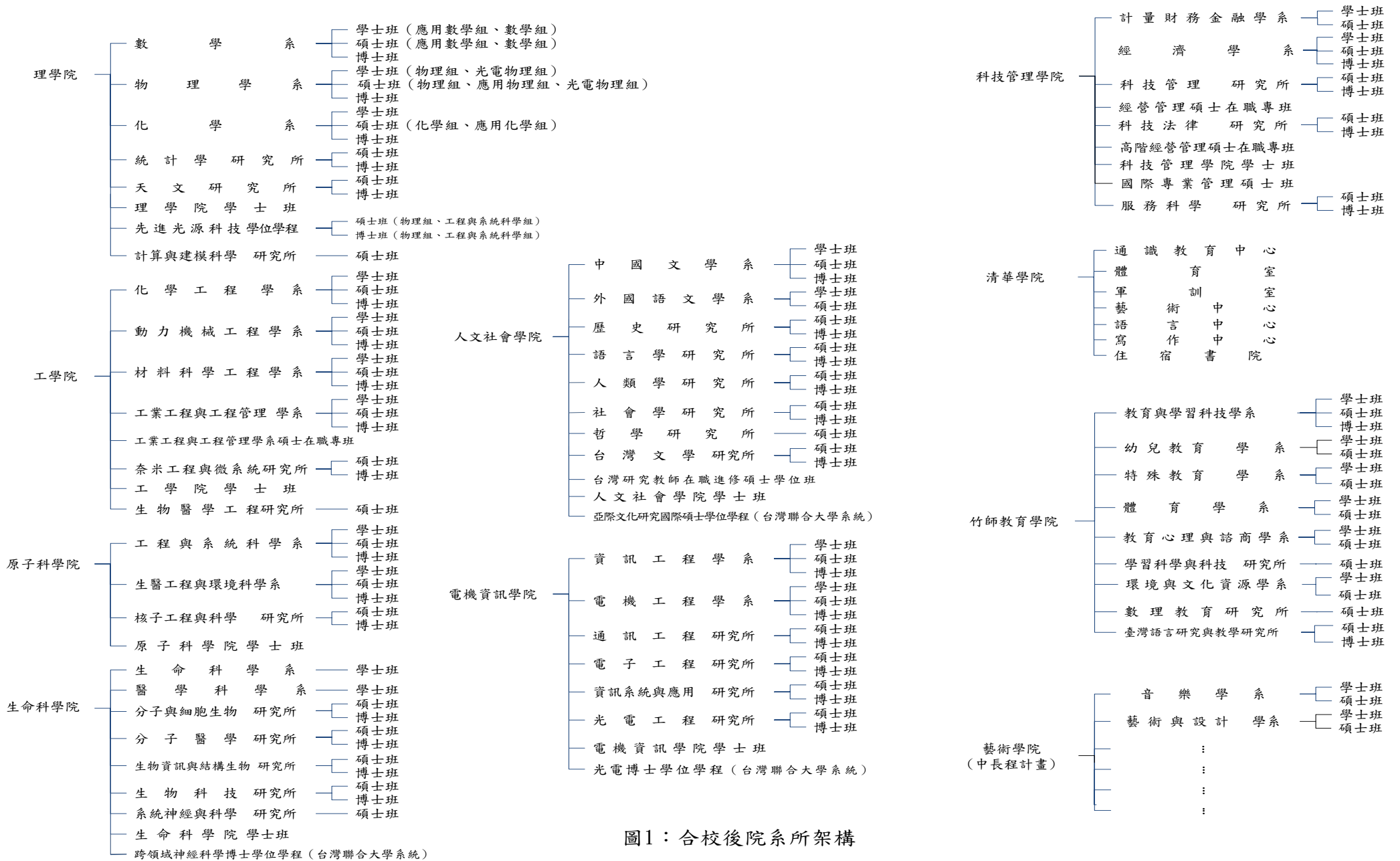


圖1：合校後院系所架構

## 二、行政單位架構

兩校整合後之行政單位架構如圖2。

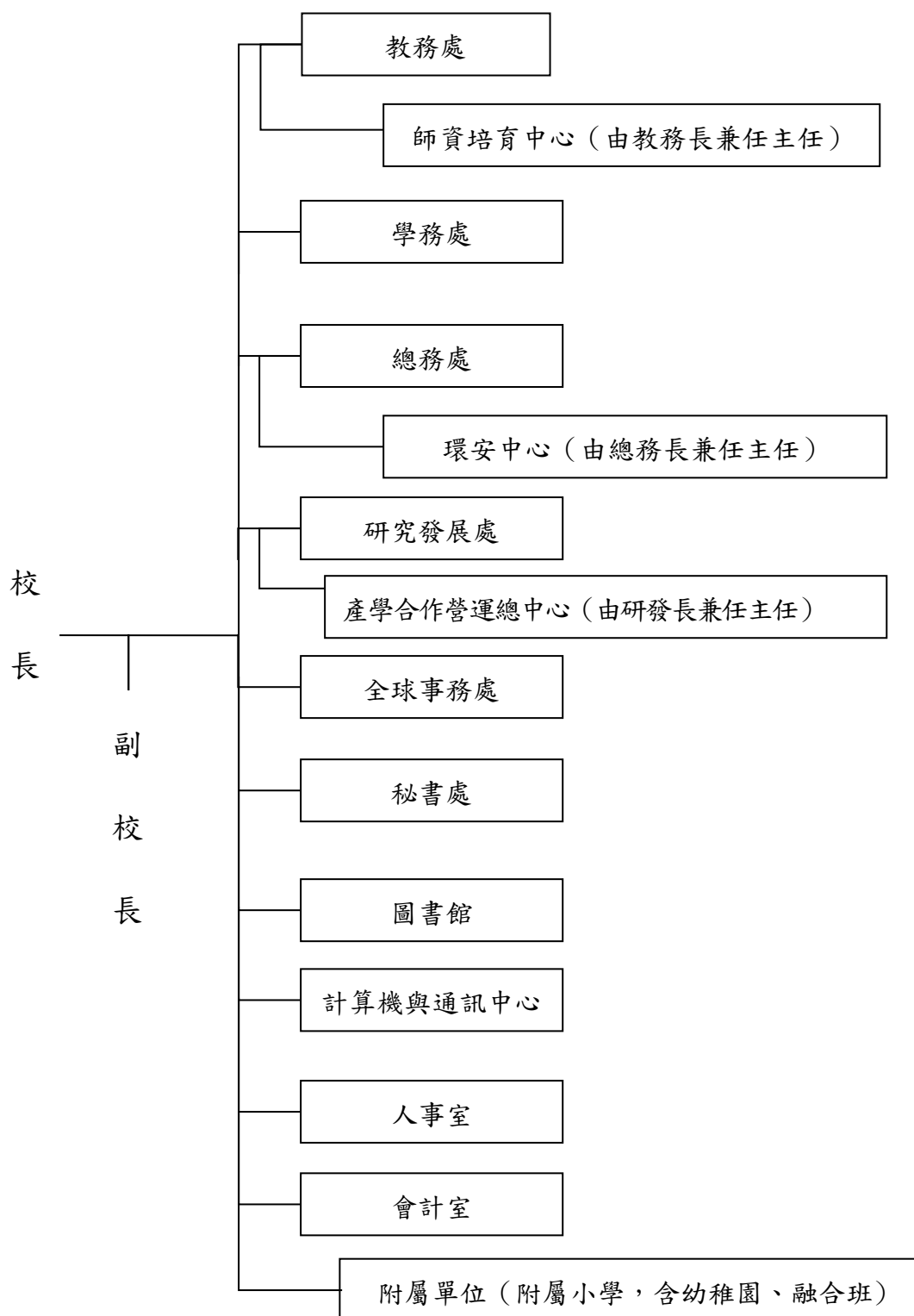


圖 2：合校後行政單位架構

## 肆、教師升等及評量/評鑑過渡雙軌制

合校後，兩校部分教師將轉換院系所，過渡期間必須確保教師的工作權與發揮個人長才。對於教師的升等及評量/評鑑秉持「雙軌並行」精神，顧及既有差異的現況，主要原則如下：

一、教師改變院系所之從屬者，其升等、評量/評鑑、申訴及仲裁等事務「過渡期」8-10年，自合校生效日開始計算。

(一) 講師、助理教授：10年

(二) 副教授、教授：8年

二、教師權利義務之依循分為兩軌，依教師意願選擇適用。選擇「清華大學模式」者，則授課、升等與評量/評鑑依清華大學法規辦理；選擇「過渡期模式」者，於過渡期間所有規範依新竹教育大學現行法規辦理。過渡期期滿後，皆依清華大學法規辦理。

三、「過渡期模式」教師權利義務規範

(一) 授課時數基本要求與抵免，依原新竹教育大學之規範。

(二) 升等：

1、「系與院俱在」之系所：系評定資格與教學服務成績，送院教評會進行審查，通過後，送校特別學術審查委員會審查。

2、「系在院不在」之系所：系評定資格與教學服務成績，送院特別學術審查委員會進行審查，通過後，送校特別學術審查委員會審查。

3、「系與院都不在」之系所：系特別學術審查委員評定資格與教學服務成績，送院特別學術審查委員會進行審查，通過後，送校特別學術審查委員會審查。

(三) 評量/評鑑：

1、系與院俱在：系進行審查，通過，送院教評會審查，通過後，送校特別學術審查委員會核備。

2、系在院不在：系進行審查，通過，送院特別學術審查委員會審查，通過後，送校特別學術審查委員會核備。



3、系與院都不在：送院特別學術審查委員會審查，通過後，送校特別學術審查委員會核備。

四、特別學術審查委員會之組成：

(一) 成員：主席一人，由校長指派原竹教大教授擔任。委員由相同人數之兩校教授擔任。

(二) 任務：過渡期教師之升等與評量/評鑑審查。

五、教師申訴特別委員會：成立教師申訴特別委員會，審議過渡期間教師升等與評量/評鑑之申訴案件。其組成原則比照特別學術審查委員會。

六、各特別委員會設置辦法於合校生效日前完成。

七、清華大學教師融入原新竹教育大學系所，亦可依當事人之意願比照特別委員會之雙軌制。

## 伍、師生規模

一、兩校學生人數現況（103 學年度第 1 學期）：

(一) 清華大學

學制	系/所數	學生人數
大學部	17 系 7 院學士班	6,280
碩士班	39 碩士班，3 學位學程，1 產業專班	3,920
博士班	32 博士班，4 學位學程	1,786
碩士在職專班	4 在職專班	305
總計		12,291

研究生總數：6011，大學生與研究生之比：1.04：1。

## (二) 新竹教育大學

學制	系/所數	學生人數
大學部	12 系	2,535
碩士班	11 系，3 所	788
博士班	1 系，1 所	80
碩士在職專班與 教學碩士班(暑期班與夜間班)	8 系，1 所	565
總計		3,968

研究生總數：1,433，大學生與研究生之比：1.77：1

### 二、發展規劃

隨著少子化及高等教育發展之趨勢，兩校整合之後，大學部招生人數將逐年減少。未來縮減大學部規模後，可減少教師教學負擔，提升教學及研究品質，同時加強相關領域研究生之培育，建立高階人才培育領導地位。

清華大學目前專任教師生師比為 18.43：1（103 學年度第 1 學期），合校後生師比達至約 16：1，使學生之受教品質與學校經營經濟規模達致最佳狀態。

合校之後，學生之修業及畢業證書相關規定，以保障學生權益為原則。學校持續提供學生入學時系所課程架構中必須之必、選修課程，相關畢業門檻亦從其入學時之規定。原大學學生畢業證書事宜，經調整或更名之系（所），自教育部核准生效之日起，其學生學歷證明文件應登載新系（所）名稱。另原以舊系（所）名稱入學之學生，其畢業證書可由學生選擇登載新或舊系（所）名稱，以及是否加註登載新或舊系（所）名稱。

## 陸、基本資源需求

合校後之教學單位將逐步移入清華大學校區，規劃新建館舍與相關設備以因應合校所需，所需經費預估為 24 億元。

### 一、硬體建設預估

(一) 南校區二期地上物清除暨整地：以每公頃 1.5 億元計算，約 10 億元。

(二) 建築物新建工程：

1、人文社會藝術大樓：5 億元

擬於南校區興建一棟地上 8 層樓，地下 1 層人文社會藝術大樓，總樓地板面積約 5,000 坪，工程造價以每坪 10 萬元推估，總工程費約 5 億元。

2、教育大樓：6 億元

擬於南校區興建一棟地上 8 層樓，地下 2 層教育大樓，總樓地板面積約 6,000 坪，工程造價以每坪 10 萬元推估，總工程費約 6 億元。

二、新竹教育大學校區老舊建物修繕費用：1 億元。

三、一般經常費用（如兩校區間交通車及軟硬體調整）：2 億元。

綜合上述各項費用：

項次	項目	說明	金額(億元)
一	硬體建設	南校區二期地上物清除暨整地	10
		1.人文社會藝術大樓新建工程	5 億元
		2.教育大樓新建工程	6 億元
二	新竹教育大學校區老舊建物修繕費用		1
三	一般經常費用（如兩校區間交通車及軟硬體調整）		2
合計			24

## 柒、結語

國立清華大學與國立新竹教育大學整合討論持續進行，已取得共識為第一階段為兩校通過合校意向書，具體事項如下：

- 一、兩校於 104 學年度校務發展委員會議通過合校意向書。
- 二、兩校共同具函行文教育部。
- 三、其他後續行政事務整合規劃。

目前臺灣高等教育環境困難，清華大學在突破性的發展上有現實侷限的困難，若與新竹教育大學一起成就，在領域上互補與激盪，則兩個學校的整合將不只是加總，而是能為臺灣打造一個新的大學典範，提供更多學生更多元更豐富的學習環境，為國家培育頂尖跨領域的科技與人文兼備的一流人才。清華大學與新竹教育大學之整合，是唯一涉及頂大經費的學校整合案，目標在於創造全新的大學典範，盼教育部能以不同於其他大學整合的觀點來考量。